

daniela grandi architetto

I'm Italian, born in Galliate (No) in 1974.

After an artist training, I graduated in Architecture in Milan, specialized in material and technologies, focused in industrial design.

At the beginning I started to work like free-lance on a light structures for urban design (like totem communication structure bus stop, kiosk, lighting structures), for retail display like stands, corner, pop-up shops, store fixtures, interior design for contract hotels and beauty salon.

My passion are design systems, modular elements, light structures and easy assembly, I'm specialized in **detail design!**

My values are the approach to sustainability, I am a very serious and reliable person!

I worked for many important international brand: Aveda - L'Oreal - Momo - Ghisamestieri - Plastecnic - Shoei - Elements - Moleskine - Bellosta Rubinetterie - Framesi - MaxMara - I'm partner in Coldeas company wich produce design retail systems and visual merchandising. Specialized in the **Cosmetics Hair care** retail systems.

I teached in a cours to Naba in Milan students.

I participated at specialized cours in Milano Politecnico about **Food Design experience.**

And I looking for a new opportunities to leave a good sign in this world!!

I'm able to sketch in a free hand my design

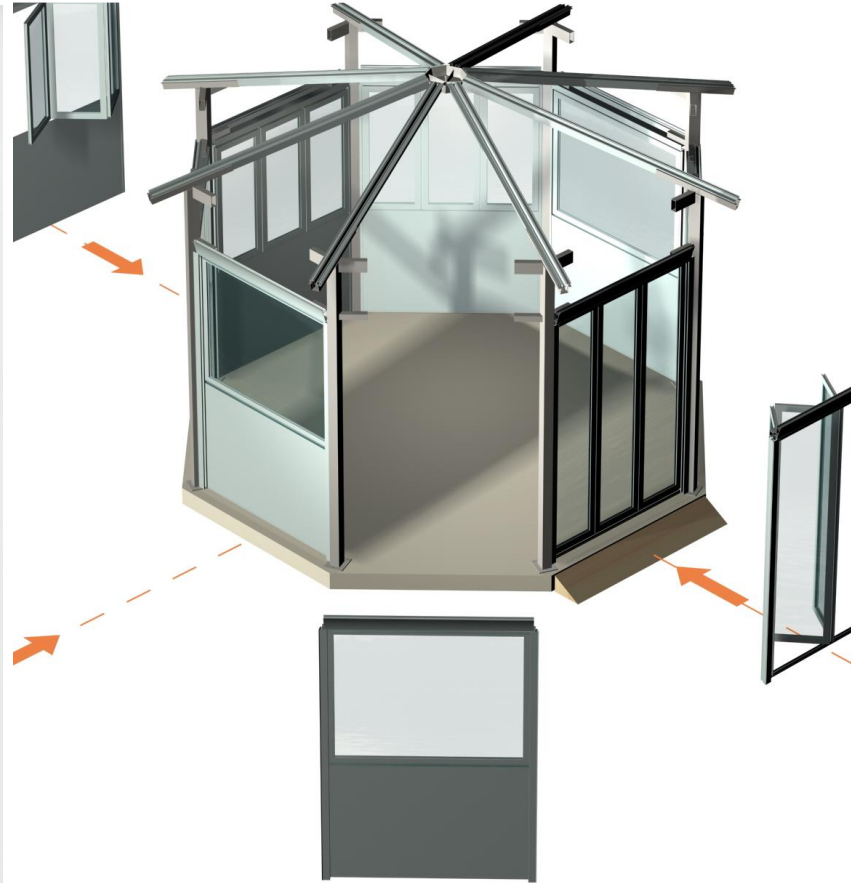
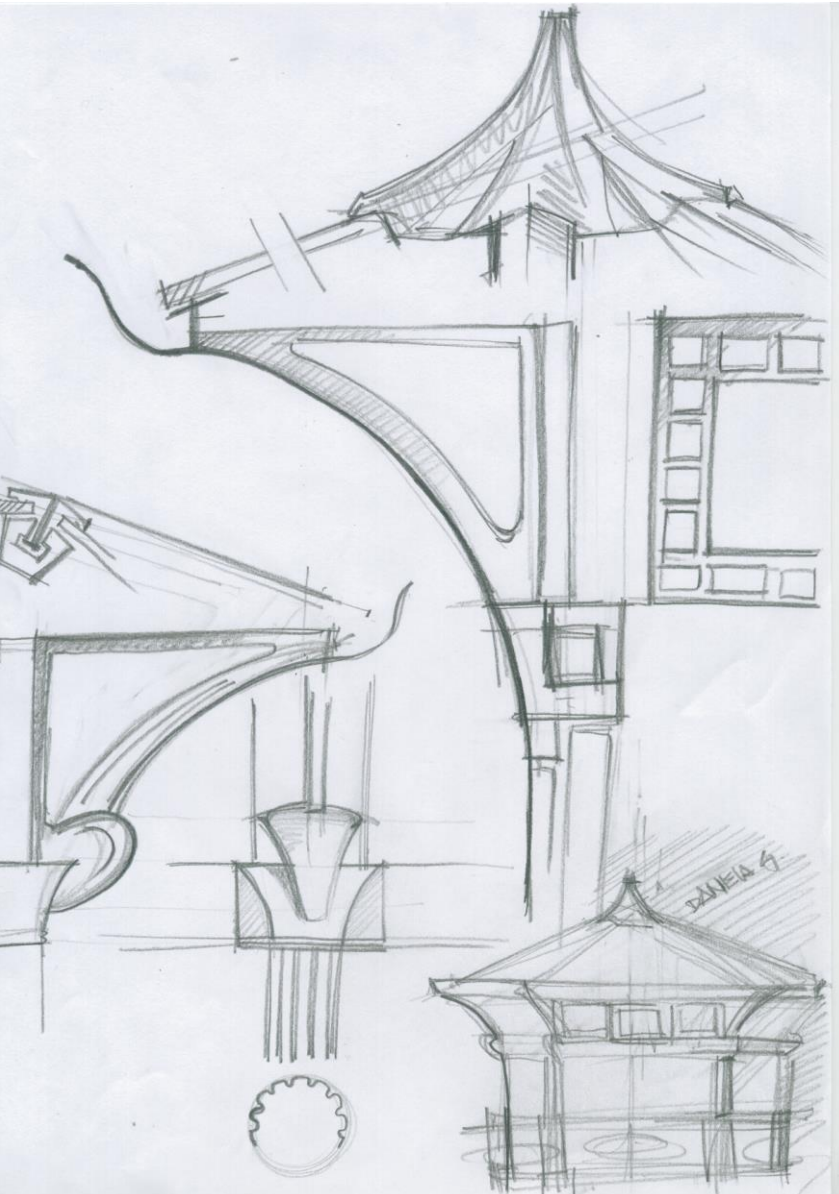
I 'm able to model in 3D model

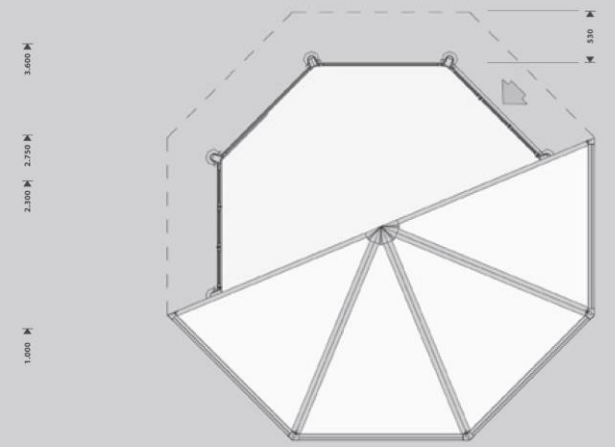
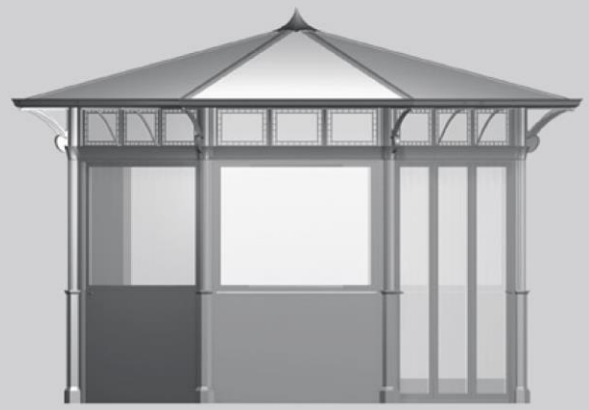
Good with photoshop Adobe illustrator - P.com planner

I speak English and French



Alluminium system Kiosk for urban design 2007 for Ghisamestieri





008

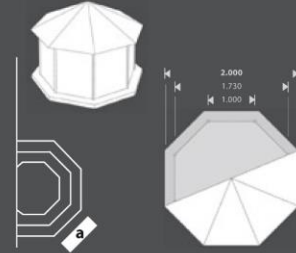
HORTÆ SYSTEM
Hortæ System

easy mounting aluminium urban furniture

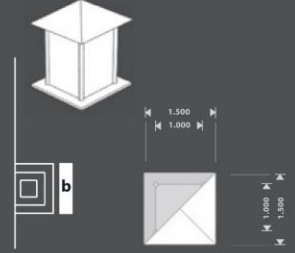
HORTÆ SYSTEM
Hortæ System

- a: da cm 100 a 300 con incrementi di 50
- b: da cm 100 a 300 con incrementi di 50
- c: da cm 100 a 300 con incrementi di 50
- a: from cm 100 to 300 increasing by 50
- b: from cm 100 to 300 increasing by 50
- c: from cm 100 to 300 increasing by 50

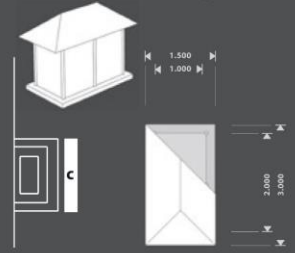
pianta ottagonale
octagonal plan



pianta quadrata
square plan



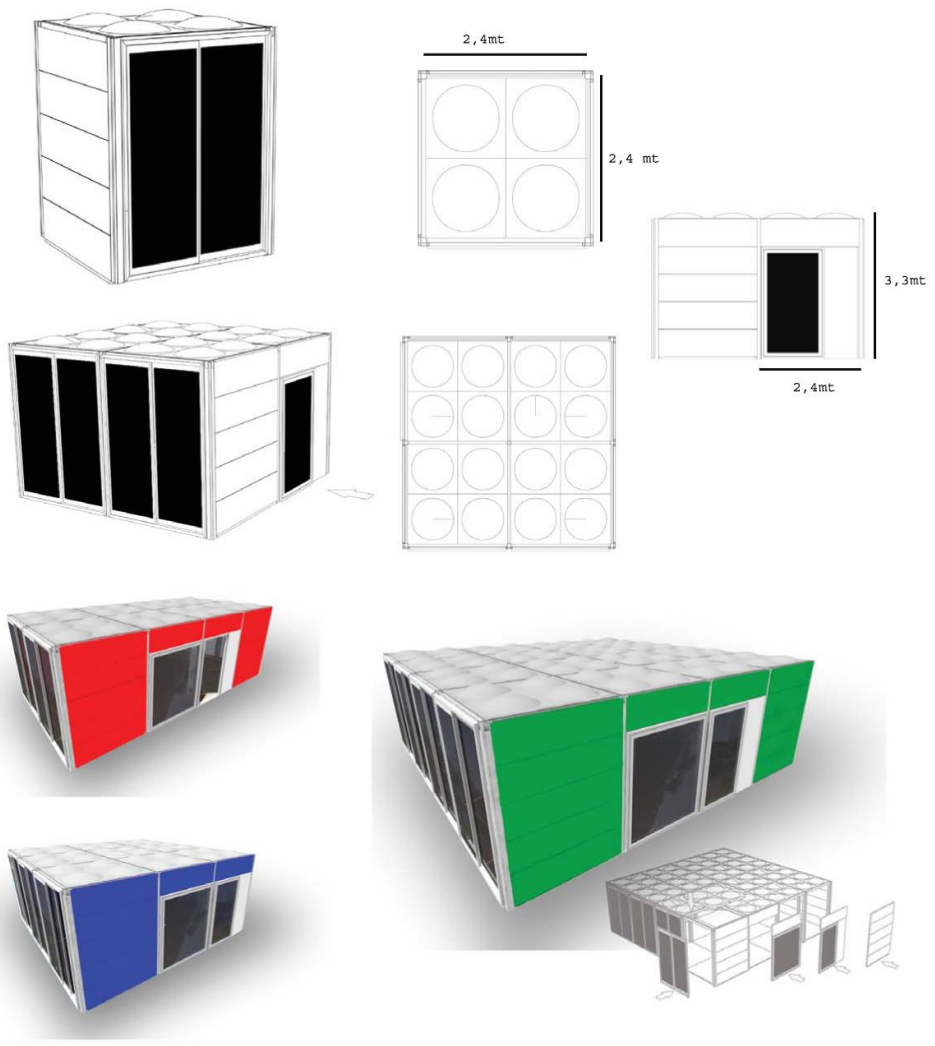
pianta rettangolare
rectangular plan



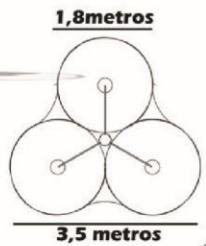
009

Cubo system for utility urban design 2010 Cesano Maderno

CUBO SYSTEMA PRODUCED BY GHISAMESTIERI DESIGNED BY daniela grandi

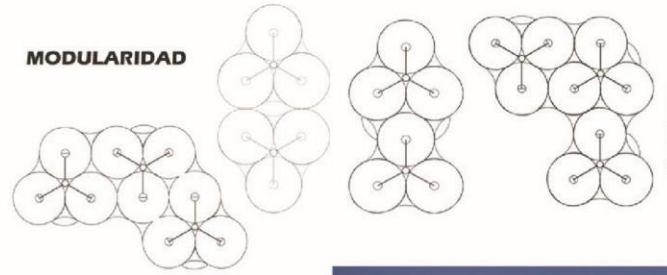


Dehor modular system 2012

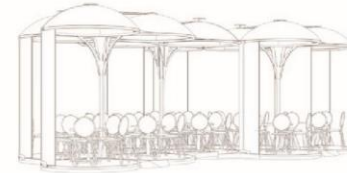
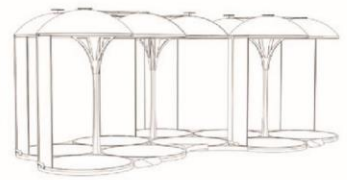
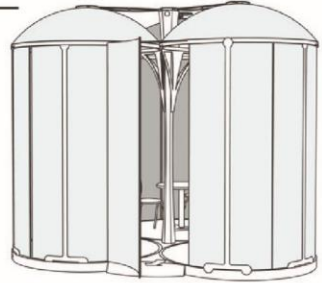


COBERTURA TRASPARENTE

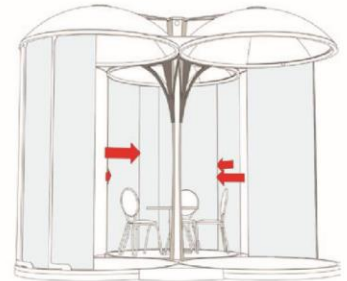
MODULARIDAD



3 metros
2,5 metros



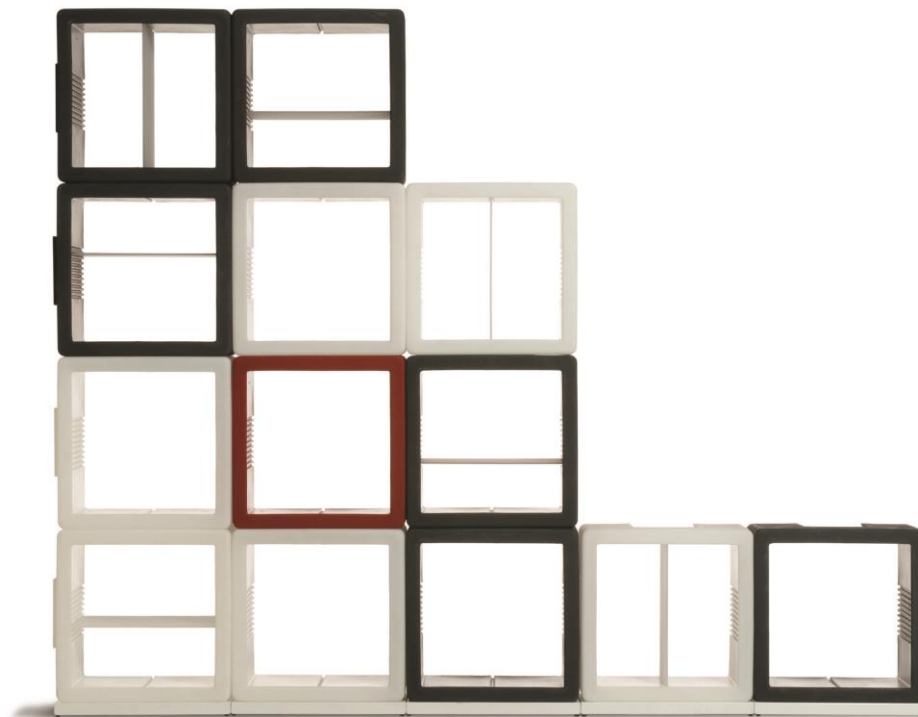
SERRABLE Y ABRIBLE

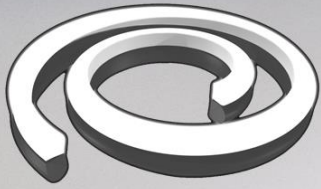


Design for Plastecnic Oltrevaso line 2006

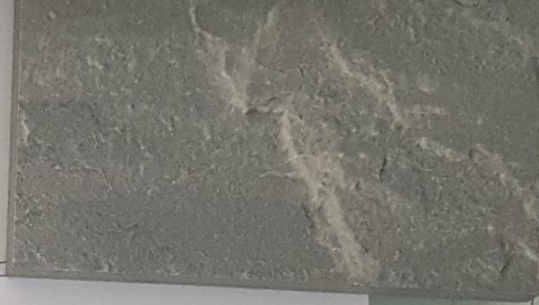
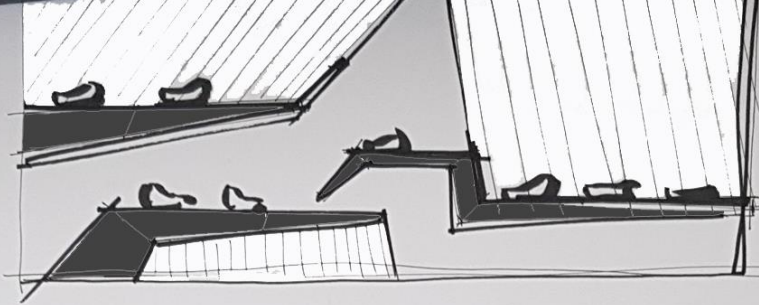


q.b. modular cube shelves system Element by Coldeas





Strisce LED flessibili



Elementi sedute o supporti in materiale composito effetto cemento



pannello luminoso LED

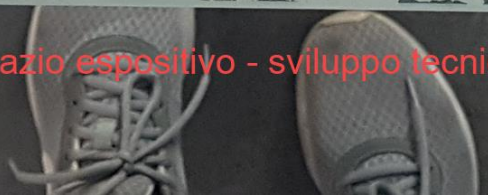


mensola in ferro nero sciolto ancorato tramite staffe a scomparsa alla parete

AREAS
S OF GROW



progettazione di uno spazio espositivo - sviluppo tecnico degli elementi - produzione degli elementi espositivi - installazione



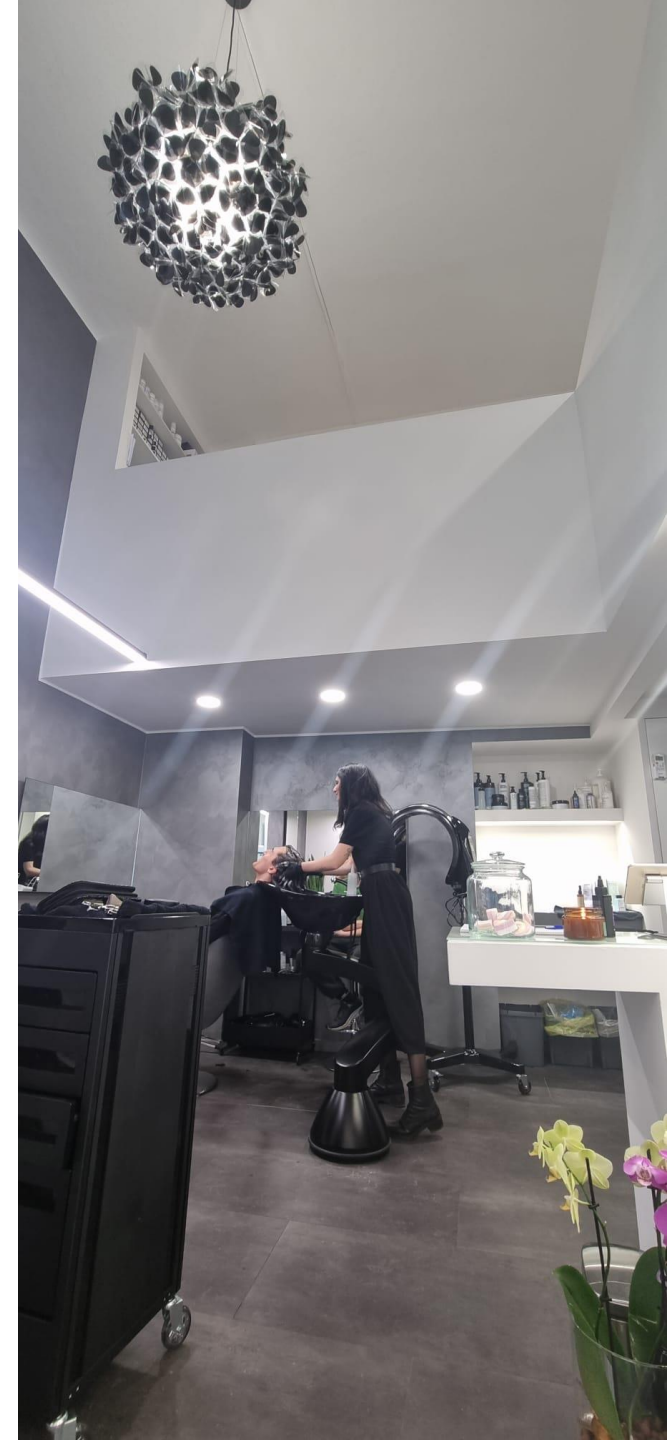
Florero Vase and Lamp



Elements furniture systems



Hair Salon design Unika Via UrbanolliMilano2022



Hair beautySalon Di marzo Salon Roma design 2022



Aveda displays retail systems 2018



Coldeas Beauty Forniture 2020

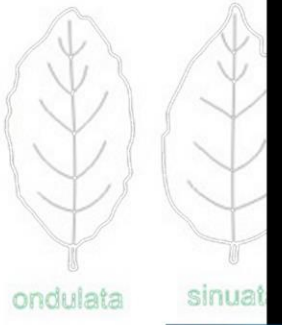
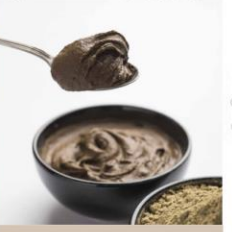


Coldeas Beauty Furniture 2020



SISTEMA ARREDO VISUAL 2020

spetto al margine



RAL 6027



RAL 7032



ROVERE

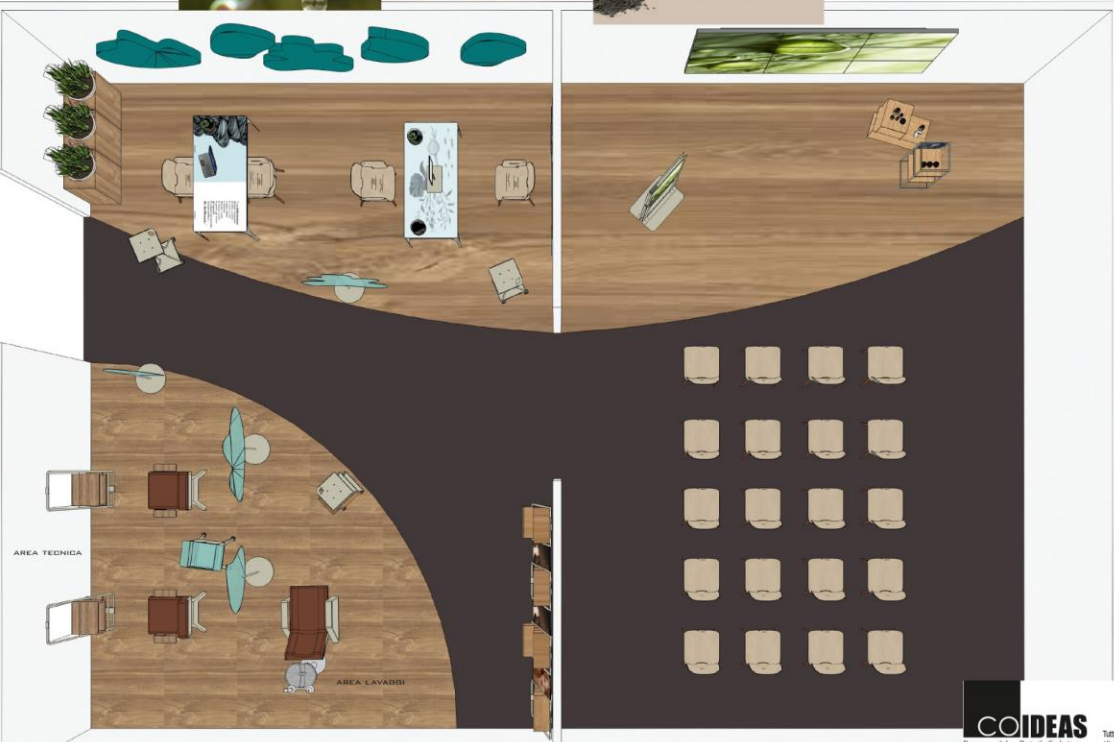


CUOIO TESTA DI MORO



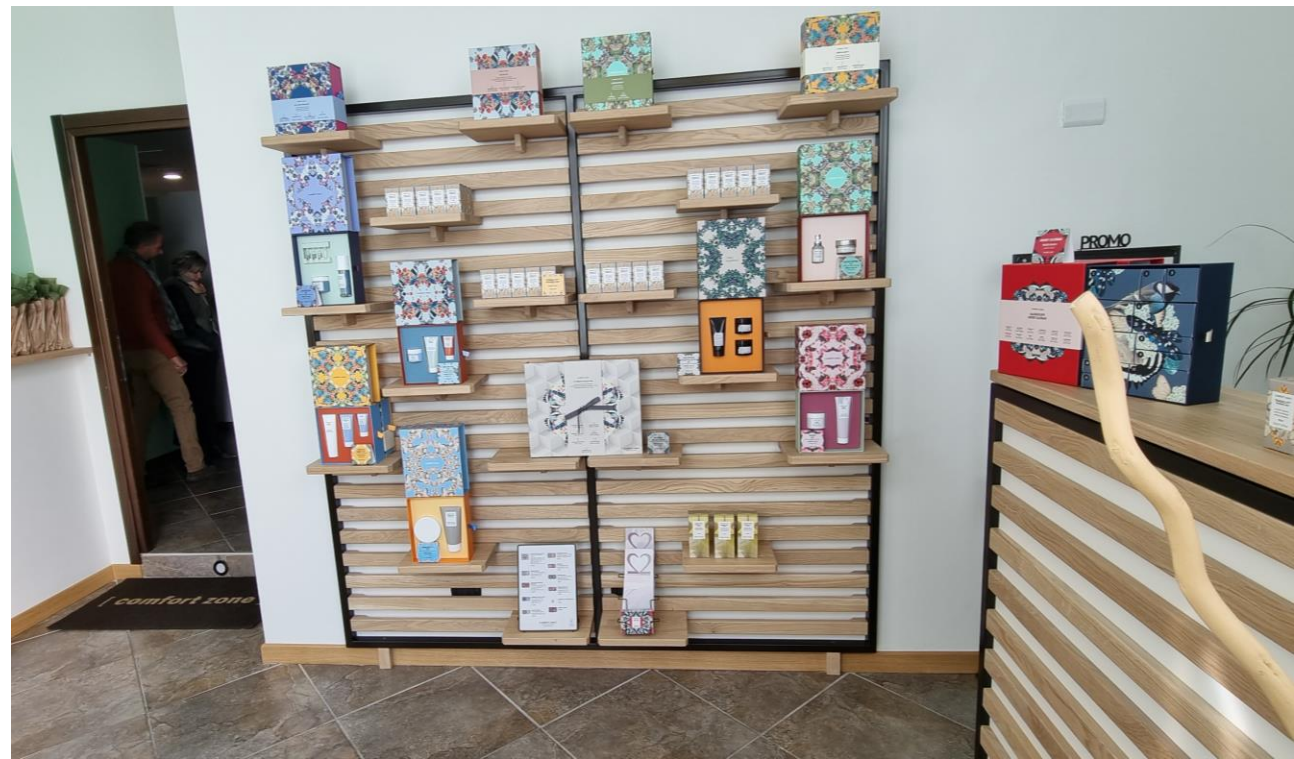
ato-partita pennatifida

VIDEO WALL



Beauty furniture design 2020

Spa salon Novara 2022





Taps exhibitions design 2012





Flexible retail ideas



Visual Merchandising Framesi retail shop 2018



Automotiv exhibition design



PAUL MITCHELL BEAUTY SYSTEM



Un kit per l'esposizione di 7 linee di prodotto che si posizionano su un piano specialistico per incontrare le esigenze del canale professionale



Nell'hair care retail tutti gli elementi e quanto concerne l'allestimento all'interno del salone devono comunicare un'esperienza.

In questo senso nel mercato della forniture di prodotti professionali per parrucchieri, Paul Mitchell ha un approccio decisamente tecnico. Con i suoi 7 marchi altamente specializzati si propone per il segmento dell'alta gamma.

Nel corso del 2019 la John Paul Mitchell System (JPMS) Italia ha richiesto a COIDEAS di progettare e produrre il nuovo sistema di visual merchandising per il mercato internazionale. La soluzione di un fornitore italiano trova le sue ragioni nella ricerca di un expertise creativo che il made in Italy riesce di base a garantire anche in termini di reputazione. Con il benestare dell'headquarter dell'azienda situato in USA la soluzione disposta dall'architetto Daniela Grandi infatti verrà estesa anche ai Paesi dove JPMS è presente. Il lancio prevede per ora la produzione di 250 sistemi espositivi per tutto il 2020.

Il sistema espositivo di visual merchandising proposto a JPMS identifica la filosofia di un percorso interattivo ed emozionale all'interno del salone: dove sono ben comunicati i cosiddetti (dove c'è sta per economico) come aree legate a uno specifico servizio. L'elemento o gli elementi studiati da Coideas sono finalizzati

a comunicare e "supportare" l'offerta proposta da Paul Mitchell al cliente finale, in uno scenario in cui il parrucchiere diventa manager del sistema, con la finalità di far funzionare gli elementi in oggetto in maniera dinamica e movimentata e dar vita al salone.

Si parte dalla vetrina come primo filtro di comunicazione dove video a 43 pollici sospesi, oppure nella versione freestanding, vengono utilizzati per comunicare ma non oscurare totalmente l'interno del salone. L'accoglienza è il primo step del cliente all'interno del salone, la reception diventa un'isola dove l'utente può essere indirizzato e documentato in merito a iniziative e promozioni per innescare un meccanismo virtuoso di comunicazione ma anche di fidelizzazione. Il totem è mobile interattivo per cui con uno smartphone o una app dedicata è possibile interagire con i contenuti del mondo Paul Mitchell. L'area lavaggio/trattamento, quale punto cardine del salone, è pensata alla stregua di una zona di relax quasi una piccola spa, l'area colore (importante e nevralgico punto di forza per l'azienda) esibisce il color bar e un color trolley che è poi quell'elemento versatile funzionale per miscelare i componenti e comunicare ai clienti la qualità del prodotto offerto, tutto a vista un po' come si usa nelle cucine aperte nella ristorazione! Il percorso comincia fino ad arrivare allo styling dove la proposta di prodotto supportata dalla formazione al



Daniela Grandi - Architetta COIDEAS

parrucchiere (la formazione è un punto cruciale per l'azienda che dedica non poche risorse per coinvolgere i saloni e soprattutto le persone che hanno deciso di sposare la causa). Il percorso va volgendosi al termine nell'area retail dedicata al market dove il concetto di esposizione dell'assortimento è decisamente innovato in un'ottica di conoscenza e interazione con l'utente finale che viene indirizzato al prodotto/trattamento che meglio risponde alle sue esigenze. Il sistema espositivo luminoso è munito di elementi intercambiabili per informare l'utente anche con sistemi di video digitali e per indirizzarlo a proseguire la cura del sé anche a casa, quasi portandosi con dietro il ricordo dell'esperienza vissuta.



Line Tea tree, Awapuhi Wild Ginger, Beautyfully, Mich Duet, Marvel Oil, Paul Mitchell Professional hair color, Nitro foam, sono solamente alcuni delle linee professionali del marchio che vengono presentati con un taglio filatelico e che generano 3 mil di impression nel mondo. Per la presentazione delle referenze presso i saloni sono stati creati kit VM che si compongono di 3 trolley alcuni display, totem, gioielleri, schermi, color bar e schermi digitali



di Barnaba Barattieri



ABITAZIONE ECOSOSTENIBILE CASA PASSIVA



ATTICO A NOVARA ristrutturazione



APPARTAMENTO A NOVARA Ristrutturazione